

Взаимосвязь между благосостоянием граждан и конкурентоспособностью национальной экономики Российской Федерации

Дарья Алексеевна НИКОЛАЕВА,
«Национальный исследовательский университет «Высшая школа экономики»
(101000, Москва, ул. Мясницкая, 20),
Факультет мировой экономики и мировой политики, студент бакалавриата, 4 курс,
E-Mail: danikolaeva_2@edu.hse.ru

УДК: 338.2(470); ББК: 65.9(2Рос); Н631
DOI: 10.24412/2072-8042-2022-12-108-125

Аннотация

В силу многовекторности проводимой в Российской Федерации экономической политики, к числу приоритетных целей реализуемых регуляторных мер можно отнести как обеспечение конкурентоспособности экономики, так и рост благосостояния граждан. При кажущейся на первый взгляд непротиворечивости этих целей, повышение конкурентоспособности, в зависимости от того, какими механизмами оно достигнуто, может приводить к усугублению проблем неравенства или ухудшать экологическую обстановку, так что результирующий эффект для благосостояния неоднозначен. В данной статье на данных 32 регионов Российской Федерации с применением микроэкономически обоснованного подхода к оценке благосостояния на основе понятия эквивалентной вариации потребления подтверждается, что данные цели совместимы и политика повышения конкурентоспособности позволяет одновременно обеспечивать улучшение благосостояния граждан субъектов России.

Ключевые слова: благосостояние, конкурентоспособность, региональная экономика.

Interdependence between the Welfare of Citizens and Russia's International Economic Competitiveness

Daria Alekseevna NIKOLAEVA,
National Research University "Higher School of Economics" (20 Myasnitskaya, street, Moscow, 101000), Faculty of World Economy and International Affairs, graduate student, 4th year,
E-Mail: danikolaeva_2@edu.hse.ru



Abstract

Given the multi-vector nature of the economic policy of Russia, both improving the competitiveness of the economy and the welfare of citizens may be regarded as priority objectives of the regulatory measures. Although seemingly consistent, increased competitiveness, depending on the mechanisms used to achieve it, may exacerbate inequality problems or harm the environment, so that the resulting effect on welfare is ambiguous. This paper uses data from 32 regions of Russia and adopts a microeconomic approach to welfare assessment based on the concept of equivalent consumption variation to confirm that these objectives are compatible and that competitiveness policies can simultaneously improve the welfare of Russian citizens.

Keywords: welfare, competitiveness, regional economy.

ВВЕДЕНИЕ

Многогранность задач экономической политики в Российской Федерации приводит к использованию при её проведении широкого перечня инструментов. В частности, достаточно широкий спектр реализуемых мер направлен на повышение конкурентоспособности экономики, и одновременно большое количество инструментов призвано обеспечить рост благосостояния граждан. Если на первый взгляд непротиворечивость данных двух целей не вызывает сомнений, при более глубоком рассмотрении их взаимозависимость не так очевидна. Так, повышение конкурентоспособности может сопровождаться ростом неравенства или ухудшением экологической обстановки, что при одновременном позитивном влиянии на средний уровень потребления может по меньшей мере сдерживать рост благосостояния.

В данной статье взаимосвязь между благосостоянием граждан и конкурентоспособностью национальной экономики Российской Федерации протестирована с опорой на данные регионов Российской Федерации. Мы представляем микроэкономически обоснованный подход к трактовке данной связи, определяя на основе статьи Джонса и Кленова¹ уровень благосостояния как эквивалентную вариацию потребления, обеспечивающую равный уровень полезности при проживании в отчетном и «эталонном» регионе. Понятие конкурентоспособности определено нами на основе индекса конкурентоспособности Леонтьевского центра – AV Group². При недостаточном в целом внимании к проблеме корреляции конкурентоспособности и благосостояния, применительно к регионам РФ, по нашему мнению, этот вопрос остается практически вовсе не затронутым, и настоящая работа стремится закрыть данный исследовательский пробел.



1. ТЕОРЕТИЧЕСКИЕ ПОДХОДЫ К УСТАНОВЛЕНИЮ ВЗАИМОСВЯЗЕЙ МЕЖДУ БЛАГОСОСТОЯНИЕМ И КОНКУРЕНТОСПОСОБНОСТЬЮ

В современной научной литературе до сих пор не сложилось единого подхода к определению благосостояния. Трактовка этого понятия часто зависит от способа его измерения и показателей, учитываемых при этом. Практическая часть нашей работы основана на статье Джонса и Кленова («Помимо ВВП? Благосостояние в разных странах в разное время» (англ. “Beyond GDP? Welfare across Countries and Time”)³, и вслед за авторами данной статьи под индикатором благосостояния мы будем понимать эквивалентную вариацию потребления, позволяющую обеспечить полезность проживания в определенном регионе на эталонном уровне, учитывая при этом и другие важные факторы: досуг, ожидаемую продолжительность жизни и степень равномерности доступа к благам, другими словами, фактор неравенства.

Отметим, что в рамках принятого нами подхода индикатор благосостояния основан на функции полезности, приведенной до конца ожидаемой жизни индивида, и, таким образом, отражает возможности потребления, отдыха и неравенство не только в текущий момент, но и на горизонте ожидаемой при рождении продолжительности жизни индивида. Такой подход позволит, с одной стороны, учесть различия между регионами с точки зрения доступности медицины и экологической обстановки, отражаемых продолжительностью жизни, и, с другой стороны, получить более стабильные оценки.

Определение понятия «национальная конкурентоспособность» также имеет достаточно разнообразные трактовки в научной литературе, что отражает сложность термина, системность и многомерность понятия самой категории. Международный институт менеджмента в Лозанне (Швейцария) (IMD – International Institute for Management Development) трактует конкурентоспособность как способность государства создавать и поддерживать среду, в которой предприятия могут конкурировать, способность национальной экономики управлять всеми своими ресурсами и компетенциями для улучшения благосостояния её населения⁴. Схожим образом, мы будем понимать под национальной конкурентоспособностью способность национальной экономики управлять своими ресурсами максимально эффективно.

Существует не так много научных работ и статей, где поднимается вопрос взаимосвязи между национальной конкурентоспособностью и благосостоянием граждан. Но несмотря на это, прежде чем перейти к практической части работы, следует проанализировать некоторые уже существующие работы на эту и близкие темы.

В частности, ряд статей рассматривает вопрос влияния политики государств всеобщего благосостояния на конкурентоспособность этих государств. В статье Яна Гофа 1996 года «Социальное благополучие и конкурентоспособность» описано имевшее место в 90-е годы противостояние между сторонниками и противниками теории социального государства. Первые утверждали, что социальная политика не препятствует, а наоборот, способствует повышению конкурентоспособности,

а также дополняет экономическую политику, направленную на долгосрочный экономический рост. С другой стороны, с середины 1970-х годов, начала распространяться точка зрения, что государства всеобщего благосостояния подрывают конкурентоспособность передовых экономик. Это объяснялось, например, снижением стимулов к работе из-за повышенных пособий по безработице. Низкая занятость сдерживала развитие экономики, снижала эффективность использования ресурсов. В конце статьи Гоф делает вывод о том, что высокая конкурентоспособность и «продуктивность» национальной экономики может быть достигнута и в государствах всеобщего благосостояния, но при условии сокращения социальных трансфертов для высвобождения ресурсов для дальнейшего инвестирования в человеческий капитал. Следует отметить, что Гоф раскрывает только одно направление причинно-следственной связи – влияние социальной политики на конкурентоспособность, обратные взаимосвязи в статье не проанализированы⁵.

Так как вопрос эффективности политики социальных государств был особо актуален в конце 20 века, именно в то время рассматриваемая тема получила особенное внимание. Альберто и Перотти в 1997 году в статье «Государство всеобщего благосостояния и конкурентоспособность» с использованием модели DSGE проанализировали взаимосвязи между конкурентоспособностью национальных товаров и фискальной политикой государств и продемонстрировали, что политика государства благосостояния влечет снижение конкурентоспособности национальных товаров. Сделан вывод, что негативное влияние распределительной политики на эффективность экономики является следствием ее чрезмерности, которая спровоцировала нарушение нормальных рыночных механизмов⁶.

Альберто и Перотти в своей работе понимали под конкурентоспособностью низкие относительные затраты на единицу труда и низкую относительную цену импорта. Как отмечено выше, мы рассмотрим конкурентоспособность как более комплексное понятие, а также расширим анализ за пределы эффектов фискальной политики.

В более современной работе Квасова и Левиной «Влияние человеческого капитала на конкурентоспособность социально-экономической системы» приведено авторское видение развития человеческого капитала как фактора повышения конкурентоспособности, особенно необходимое в условиях глобального кризиса. В статье детально изучен вопрос возникновения конкурентного преимущества на уровне фирмы, а конкурентоспособность рассмотрена со стороны возникновения технологического или инновационного преимущества. Приведены различные показатели, включаемые в индексы оценки уровня конкурентоспособности и уровня человеческого развития населения. Отмечено, что многие показатели, например, уровень здравоохранения, образования, применяются в оценке обоих показателей. И соответственно, сделан вывод, что без достижения высокого уровня развития человеческого потенциала не может быть достигнута задача вхождения в число



наиболее конкурентоспособных стран мира. Таким образом, Квасов и Левина утверждают, что человеческий потенциал играет качественно решающую роль в развитии конкурентоспособности⁷.

Следует отметить, что, во-первых, подход к оценке взаимосвязи между конкурентоспособностью и благосостоянием во всех предшествующих работах в той или иной степени отличается от нашего. Во-вторых, в фокусе большинства исследований, направленных на оценку связи между уровнем благосостояния и степенью конкурентоспособности, до сих пор были преимущественно страны мира, а не регионы определенной страны. Несомненно, вопросы глобальной конкурентоспособности всегда волновали экспертов, но в рамках страны изучение этих взаимосвязей является не менее актуальным. Таким образом, все выше сказанное еще раз подчеркивает злободневность и новизну нашего исследования.

2. МЕТОДОЛОГИЯ ОЦЕНКИ ВЗАИМОСВЯЗИ МЕЖДУ БЛАГОСОСТОЯНИЕМ И КОНКУРЕНТОСПОСОБНОСТЬЮ В РОССИЙСКОЙ ФЕДЕРАЦИИ

2.1 Аналитическое представление индикатора благосостояния

Расчет показателя экономического благосостояния для регионов Российской Федерации основан на методике, предложенной в статье Джонса и Кленова⁸. Отметим, что ключевой задачей работы Джонса и Кленова была разработка альтернативы показателю ВВП на душу населения, зачастую используемым в качестве оценки благосостояния при некоторых очевидных его недостатках, включая неспособность учесть различия между странами с точки зрения количества рабочих часов, экономического неравенства, смертности, заболеваемости, преступности, состояния окружающей среды и пр. В качестве такой альтернативы Джонс и Кленов предлагают использовать показатель эквивалентной вариации потребления, основанный на микроэкономическом подходе к оценке ожидаемой полезности.

Для упрощения понимания Джонс и Кленов рассматривают индивида по имени Ролз, для которого характерны средние по стране ожидаемая продолжительность жизни и средние для каждого года жизни показатели часов досуга и потребления. Рассматривая приведенную за жизнь полезность от проживания Ролза в США и в некоторой другой стране, например в России, авторы задаются вопросом о том, в какой мере следует скорректировать потребление Ролза во втором случае, так чтобы ему было безразлично между выбором страны. Ответом на этот вопрос является эквивалентная вариация потребления λ_{Russia} . Значение показателя может оказаться как больше 1, если проживание в рассматриваемой стране ассоциируется с менее благоприятными характеристиками неравенства, количества рабочих часов и/или продолжительности жизни, и тогда Ролзу требуется «доплатить» для доведения приведенной полезности до уровня, получаемого в США, так и меньше 1 для стран с более благоприятными условиями. При этом при межстрановых сравнениях можно воспользоваться монотонностью эквивалентной вариации потребления: более высокие значения соответствуют более высокому уровню благосостояния.

В нашей работе мы аналогичным образом рассчитали λ для различных регионов, выбрав за эталон Москву, а в качестве репрезентативного индивида – Ивана, который проживает всю свою жизнь в одном регионе РФ. Соответственно, нами рассчитан показатель λ , на который необходимо скорректировать потребление Ивана так, чтобы ему было безразлично жить в столице или в каком-либо другом регионе.

Остановимся более подробно на получении аналитической оценки эквивалентной вариации потребления. Для начала рассмотрим формулу для ожидаемой полезности, а затем выразим из нее λ .

Определим приведенную до конца ожидаемой жизни полезность репрезентативного индивида как:

$$U = E \sum_{a=1}^{100} \beta^a u(C_a; l_a) S(a)$$

где C – годовое индивидуальное потребление, l – доля в основном фонде времени отдыха и времени, потраченного на домашнее производство, $S(a)$ – вероятность дожития до возраста a , β , – коэффициент дисконтирования.

С учетом эквивалентной вариации благосостояния полезность от проживания в регионе i определим как:

$$(2) U_i(\lambda) = E_i \sum_{a=1}^{100} \beta^a u(\lambda C_{ai}; l_{ai}) S_i(a).$$

Как уже упоминалось ранее, Москва выбрана нами в качестве эталонного региона, то есть:

$$(3) U_{mow}(\lambda_i) = U_i(1)$$

В целях дальнейшего упрощения сделаем некоторые дополнительные предположения. Определим вид функции полезности Ивана как стандартную задачу выбора между потреблением и отдыхом:

$$(4) u(C; l) = \log C + v(l),$$

где $\log C$ – логарифм потребления, а $v(l)$ – функция полезности от отдыха и домашнего производства. Далее предположим, что $\log C \sim N(c_i, \sigma_i^2)$: потребление в каждом регионе распределено логнормально с средним равным C_i и дисперсией $-\sigma_i^2$, тогда:

$$(5) \log E(C) = E(\log C) + \frac{\sigma^2}{2}$$

$$(6) E(\log C) = \log c - \frac{\sigma^2}{2}$$

Учитывая все эти предположения, ожидаемую полезность мы рассчитывали по формуле:

$$(7) U_i = [\sum_{a=1}^{100} \beta^a S_i(a)] \cdot (\log C_i + v(l_i) - \frac{1}{2} \sigma_i^2).$$



Благодаря некоторым упрощениям, мы получили, что полезность за всю жизнь индивида просто равна произведению ожидаемой продолжительности жизни и полезности за каждый год.

Для упрощения расчетов обозначим ожидаемую продолжительность жизни как:

$$(8) e = \sum_{a=1}^{100} \beta^a S_i(a).$$

Тогда полезность от проживания в i -ом регионе:

$$(9) U_i = e_i (\log C_i + v(l_i) - \frac{1}{2} \sigma_i^2),$$

а полезность от проживания в Москве:

$$(10) U_{mow} = e_{mow} (\log C_{mow} + \log \lambda_i + v(l_{mow}) - \frac{1}{2} \sigma_{mow}^2).$$

Из равенства уравнений (9) и (10) следует:

$$(11) \log \lambda_i = \frac{e_i - e_{mow}}{e_{mow}} \left(\log c_i + v(l_i) - \frac{1}{2} \sigma_i^2 \right) [\text{ожидаемая продолжительность жизни}] + \\ + \log c_i - \log c_{mow} [\text{потребление}] + \\ + v(l_i) - v(l_{mow}) [\text{досуг}] + \\ - \frac{1}{2} (\sigma_i^2 - \sigma_{mow}^2) [\text{неравенство}].$$

2.2 Калибровка

При расчете уровней благосостояния в регионах РФ мы во многом основывались на формуле, представленной в статье Джонса и Кленова. Тем не менее, некоторые параметры калибровки нам пришлось изменить. Так, например, темпы роста потребления, коэффициент эластичности труда Фриша, коэффициент неравенства Джинни и ожидаемая продолжительность жизни в российских регионах, безусловно, отличается от этих же показателей, которые использовали Джонс и Кленов при расчете на основе данных для различных стран. Что касается ранее упоминаемого фактора дисконтирования полезности β , самым оптимальным для наших расчетов будет его значение равное 0,99.

Дисперсия потребления σ_i^2 оценена на основе данных о коэффициенте Джинни по регионам России:

$$(12) G = \text{erf}\left(\frac{\sigma}{2}\right) \Leftrightarrow \sigma = 2 \text{erf}^{-1}(G)$$

Отдых или досуг вычислялся по следующей формуле:

$$(13) v(l) = -\frac{\theta \varepsilon}{1 + \varepsilon} (1 - l)^{\frac{1 + \varepsilon}{\varepsilon}},$$

где θ – коэффициент отрицательной полезности труда, а ε – коэффициент эластичности предложения труда Фриша. Что касается последнего, в своей работе Джонс и Кленов говорят, что их модель робастна к значению коэффициента эластичности труда, и принимают его равным 1,0. Другими словами, предполагают,

что «бесполезность» работы возрастает пропорционально квадрату количества отработанных часов. Несмотря на устойчивость модели к коэффициенту, кажется слишком сильным предположением брать значение 1,0 для России. Для нашей модели мы решили взять коэффициент Фриша равный 0,1, основываясь на статье Ивана Хотулева и Константина Стырина (Банк России)⁹.

Коэффициент отрицательной полезности труда – θ – Джонс и Кленов рассчитывают, как отношение заработка к потреблению и среднему досугу:

$$(14) \theta = \frac{w(1-\tau)(1-l)^{-\frac{1}{\epsilon}}}{c},$$

где $w(1-\tau)$ – условие первого порядка для решения о трудоустройстве, в котором w – реальная заработная плата, а τ – предельная ставка налога по трудовым доходам. При проведении наших расчетов мы предположили, что это условие выполняется для среднего работника в расцвете сил (25-55 лет). В качестве τ мы выбрали предельную ставку подоходного налога в РФ на уровне 13%, на котором она была зафиксирована длительный период времени. С 1 января 2021 года была внедрена прогрессивная шкала налогообложения 15% на доходы свыше 5 млн. рублей в год¹⁰. Учитывая, что, во-первых, доход такого порядка (свыше 416 тыс. рублей в месяц) получает крайне ограниченная доля населения и, во-вторых, даже для данной группы 15%-ой ставке налогообложения подлежит только сумма, превышающая 5 млн рублей в год, мы пренебрегаем данным нововведением.

2.3 Выбор показателя конкурентоспособности

При выявлении коррелированности индикатора благосостояния и национальной конкурентоспособности мы попарно сравнивали уровень благосостояния в каждом регионе с конкурентоспособностью этого региона. Напомним, что под конкурентоспособностью в нашей работе мы подразумеваем способность национальной экономики управлять своими ресурсами максимально эффективно.

Существует множество различных подходов расчета индекса конкурентоспособности стран и регионов. Наиболее известным является Глобальный рейтинг конкурентоспособности стран (Global Competitiveness Index), рассчитываемый в рамках Всемирного экономического форума (World Economic Forum), где Россия занимает 43 место по данным за 2020 год¹¹. Основываясь на методике подсчета этого индекса, рассчитываемого только для стран, теоретически возможно, но не представляется целесообразным ввиду трудоемкости, составление рейтинга конкурентоспособности регионов. В то же время, существуют качественные готовые статистические данные по конкурентоспособности для регионов, которые было решено использовать. «Международный центр социально-экономических исследований «Леонтьевский центр»¹² рассчитал индекс конкурентоспособности для всех субъектов РФ в 2019 году. В исследовании используются статистические дан-



ные (индикаторы) и публичные авторитетные рейтинги и оценки. Каждый индикатор оценивается по бальной системе от 0 до 5, где 5 – максимум, достигнутый одним из регионов, 0 – минимум, 2,5 – среднее по России. Все факторы/оценки при группировке взвешиваются по уровню влияния на ключевой показатель верхнего уровня. При подсчете индекса для каждого региона, учитывается его развитость и перспективность в следующих ключевых направлениях: рынки (продукты и экономические комплексы), институты (государственные; частные и общественные); человеческий капитал; инновации и информация; природные ресурсы и устойчивое развитие; пространство и реальный капитал; инвестиции и финансовый капитал¹³.

3. ИНТЕРПРЕТАЦИЯ РЕЗУЛЬТАТОВ: ВЗАИМОСВЯЗЬ МЕЖДУ БЛАГОСОСТОЯНИЕМ И КОНКУРЕНТОСПОСОБНОСТЬЮ В РОССИЙСКОЙ ФЕДЕРАЦИИ

3.1 Некоторые характеристики благосостояния и конкурентоспособности национальной экономики Российской Федерации

С учетом ограничений доступности данных (прежде всего, в части информации об использовании временного фонда домохозяйств) анализ реализован на выборке, сокращенной до 32 регионов. Сохраненные в выборке 32 региона (т.е. 37% общего числа субъектов России) обеспечивают от 62,1% до 62,5% ВВП Российской Федерации в 2016 и 2020 годах, соответственно, что позволяет признать выборку относительно репрезентативной¹⁴.

Для полученной выборки нами рассчитаны индикаторы благосостояния по формуле (11). Данные о среднегодовой номинальной заработной плате, ожидаемой продолжительности жизни и потребительских расходах использованы в представлении Росстата¹⁵, все показатели взяты за 2018 год. Источником данных о среднем времени досуга выступили результаты обследования РЛМС ВШЭ за 2019 год^{16,17}. Индекс Джини по регионам РФ использован на основе расчётов ЕМИСС (2017 год)¹⁸.

Из используемых при расчете эквивалентной вариации потребления показателей выбранные регионы в наибольшей степени гетерогенны с точки зрения заработной платы и потребительских расходов (коэффициент вариации – 31%) и наиболее схожи – в части используемого на досуг времени (лишь 2%). Дополнительно заметим, что, как и в целом по России, в отдельных субъектах крайне высоки значения коэффициента Джини, в т.ч. самое высокое значение в 2017 г. в Ямало-Ненецком автономном округе (0,423). Такое высокое неравенство, очевидно, негативно сказывается на уровне благосостояния, а также создает политические риски из-за высокой вероятности социальных волнений.

Напомним, что при расчете эквивалентной вариации потребления в качестве эталона использована полезность от проживания в Москве ($\lambda_{\text{моск}} = 1$), и чем ниже уровень благосостояния в регионе, тем меньше значение λ . Ожидаемо, второе и третье места после Москвы занимают Санкт-Петербург и Московская область. Но если в Москве $\lambda_{\text{моск}} = 1$, то в Санкт-Петербурге уже 0,47, в МО – 0,36. С известной долей условности этот результат следует трактовать следующим образом: потребление среднего жителя Москвы должно сократиться на 53% для того, чтобы ему оказалось безразлично между жизнью в Москве или Санкт-Петербурге, или на 64%, чтобы он оказался безразличен в выборе между Москвой и Московской областью (при среднем потреблении и всех иных характеристиках в регионе сравнения). В топ-5 регионов по уровню жизни также вошли Республика Татарстан и Краснодарский край. Последнее место в нашей выборке, с самым низким уровнем благосостояния заняла Курганская область, где значение эквивалентной вариации потребления составило 0,12 (см. таблицу 1).

Таблица 1

Уровень благосостояния регионов РФ

Благосостояние(λ)	
г. Москва	1
г. Санкт-Петербург	0,47427129
Московская область	0,35520653
Республика Татарстан (Татарстан)	0,32353364
Краснодарский край	0,31671738
Кабардино-Балкарская Республика	0,28321257
Ставропольский край	0,27845213
Ростовская область	0,25356666
Тамбовская область	0,24077979
Волгоградская область	0,23920751
Липецкая область	0,23423921
Ленинградская область	0,22645368
Пензенская область	0,21617677
Нижегородская область	0,21562276
Калужская область	0,20246129
Новосибирская область	0,19428205
Саратовская область	0,18296924
Тульская область	0,17975483



Благосостояние(λ)	
Приморский край	0,17958965
Томская область	0,17910381
Республика Коми	0,17425804
Удмуртская Республика	0,17193327
Чувашская Республика - Чувашия	0,17155872
Пермский край	0,16561219
Тверская область	0,16010898
Челябинская область	0,15990909
Смоленская область	0,15828036
Красноярский край	0,1555418
Оренбургская область	0,14144369
Алтайский край	0,14048028
Амурская область	0,13201064
Курганская область	0,12392688

Источник: составлено автором на основе данных РЛМС, Росстат.

Отметим, что коэффициент вариации полученного показателя благосостояния составил 65%, что говорит о более чем существенной разнице в благосостоянии населения в исследуемых регионах.

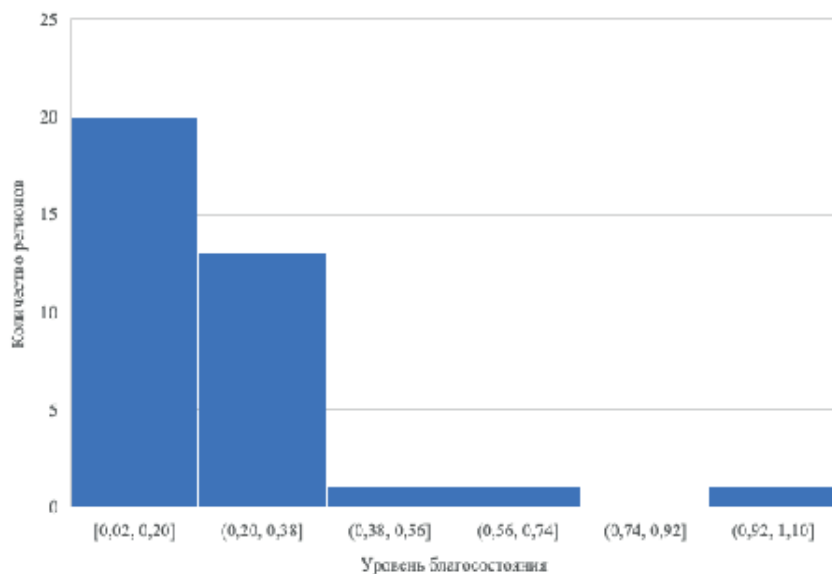


Рис. 1. Распределение индикатора благосостояния по регионам РФ
 Fig. 1. Distribution of the welfare indicator by regions of the Russian Federation
 Источник: составлено автором на основе данных РЛМС, Росстат.

Неудивительно, что существенная вариативность выборки может быть отмечена и с точки зрения конкурентоспособности субъектов Российской Федерации: коэффициент вариации равен 42%. Напомним, что показатель рассчитан с опорой на статистические данные (индикаторы) и публичные авторитетные рейтинги и оценки как сводный индекс показателей развитость и перспективность регионов в следующих ключевых направлениях: рынки (продукты и экономические комплексы), институты (государственные; частные и общественные); человеческий капитал; инновации и информация; природные ресурсы и устойчивое развитие; пространство и реальный капитал; инвестиции и финансовый капитал¹⁹. Опять же, самым конкурентоспособным регионом является Москва, на втором месте – Санкт-Петербург, на третьем – Республика Татарстан, затем Московская область. Заметим, что по уровню благосостояния первые 5 мест занимают те же самые регионы. Курганская область в обоих рейтингах занимает последнее место. В то же время такие регионы, как Кабардино-Балкарская Республика и Тамбовская область, занимающие высокие позиции в рейтинге благосостояния, имеют одни из



самых низких показателей конкурентоспособности (см. рисунки 2 и 3). Это в первую очередь обусловлено более длительной ожидаемой продолжительностью жизни в этих регионах. В Кабардино-Балкарской Республике этот показатель составляет, например, 76 лет, в то время как средний по выборке – 72,4. Наоборот, такие субъекты РФ, как Красноярский край, Челябинская область и Пермский край, характеризуются относительно высоким индексом конкурентоспособности и низким уровнем жизни. Во всех этих регионах ожидаемая продолжительность жизни была ниже среднего по выборке, что также может являться одной из основных причин такого различия в показателях.

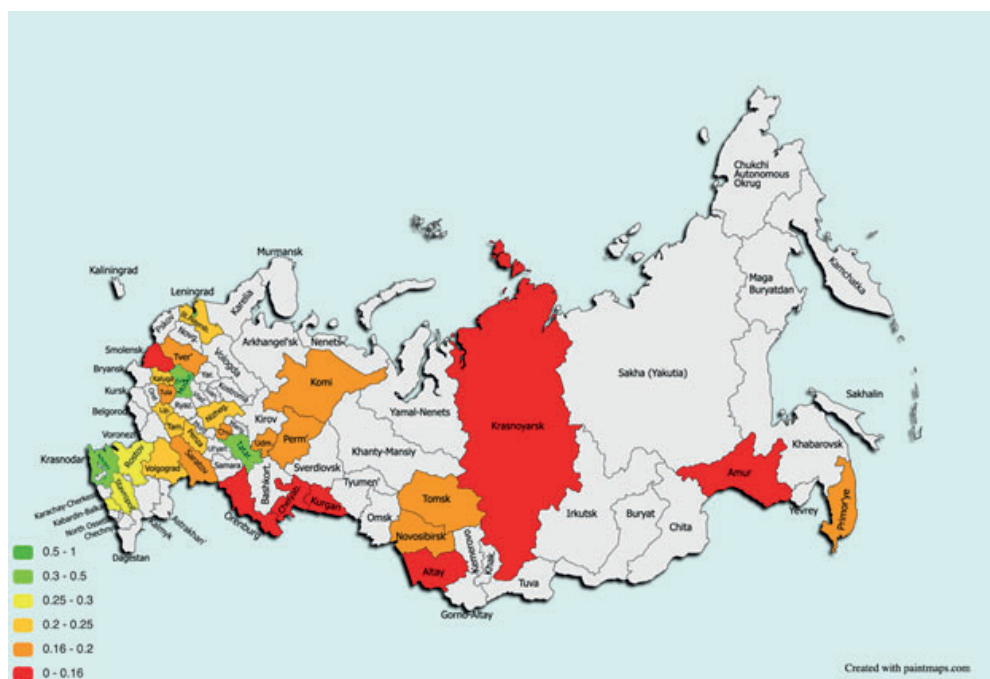


Рис.2 Регионы РФ: благосостояние
Fig.2 Regions of Russia: Prosperity

Источник: составлено автором на основе данных РЛМС, Росстат с помощью Paintmaps.com

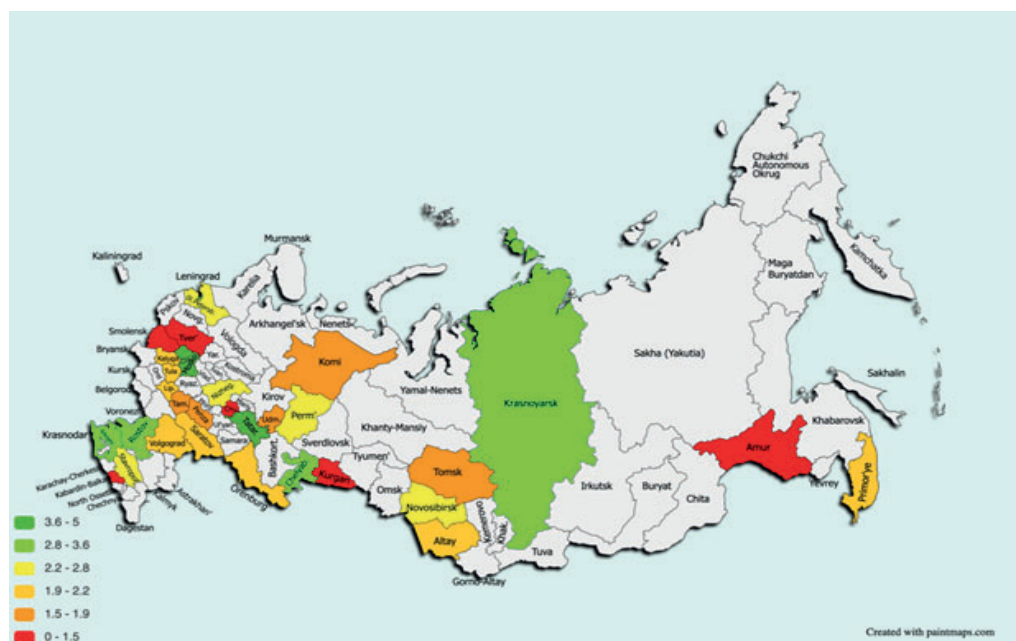


Рис. 3 Регионы РФ: конкурентоспособность

Fig. 3 Russian Regions: Competitiveness

Источник: составлено автором на основе данных «Международного центра социально-экономических исследований «Леонтьевский центр» с помощью Paintmaps.com

3.2 Выявление взаимосвязи между благосостоянием и конкурентоспособностью в регионах Российской Федерации

С учетом представленного выше описательного анализа представим анализ направления и степени взаимосвязи между благосостоянием граждан и конкурентоспособностью национальной экономики субъектов Российской Федерации.

Гипотезу о наличии взаимосвязи между данными двумя показателями мы тестируем построением парной линейной регрессии. Отметим, что по формальным признакам г. Москва может рассматриваться как выброс, но исключение принятого за эталон региона представляется нам нецелесообразным. С учетом выполнения предпосылок теоремы Гаусса-Маркова²⁰ мы использовали для оценки коэффициентов метод наименьших квадратов, что позволило получить следующее оцененное уравнение:

$$(14) \quad y = 1,2446 + 4,3933 x$$

(0,23) (0,8)



Мы также подтвердили значимость коэффициентов и значимость всей модели с помощью F- и t- тестов. Как указывает коэффициент детерминации, вариация благосостояния позволяет объяснить около половины (50,2%) изменчивости показателя конкурентоспособности.

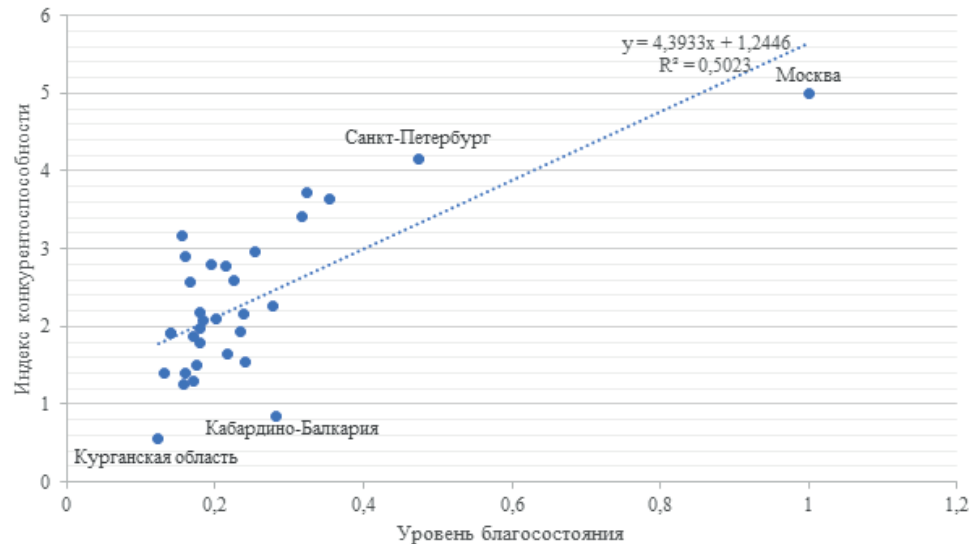


Рис. 4. Зависимость конкурентоспособности от благосостояния
 Fig. 4. Dependence of competitiveness on welfare

Источник: составлено автором на основе данных РЛМС, Росстат, «Международного центра социально-экономических исследований «Леонтьевский центр»

В начале нашего исследования мы предположили, что рост конкурентоспособности может быть результатом получения импульса развития разными отраслями. Это, в свою очередь, может приводить к различным неблагоприятным эффектам, например, усугублению неравенства, сокращению ожидаемой продолжительности жизни ввиду ухудшения экологической ситуации в регионе, сокращению времени, отведенного на досуг. Другими словами, повышение конкурентоспособности может негативно влиять на благосостояние жителей региона. Но в ходе нашего исследования, мы доказали обратное. Рассчитанный нами коэффициент корреляции между показателями благосостояния и конкурентоспособности был равен 0,708. Таким образом, на основе проведенного нами анализа, можно сделать вывод о наличии положительной взаимосвязи между благосостоянием граждан и конкурентоспособностью национальной экономики Российской Федерации и сделать вывод о том, что для РФ цели повышения конкурентоспособности и благосостояния, действительно, комплементарны. С другой стороны, следует отметить, что этот

вывод справедлив для большинства регионов, но при этом есть отдельные субъекты РФ, где при высокой конкурентоспособности наблюдается низкое благосостояние граждан, и наоборот.

ВЫВОДЫ

В силу многозадачности проводимой в Российской Федерации экономической политики, к числу приоритетных целей можно отнести как обеспечение конкурентоспособности экономики, так и рост благосостояния граждан. При кажущейся на первый взгляд непротиворечивости этих целей, повышение конкурентоспособности, в зависимости от того, какими механизмами оно достигнуто, может приводить к усугублению уровня благосостояния граждан. В настоящей работе мы сосредоточили внимание на выявлении взаимосвязи между благосостоянием и конкурентоспособностью в субъектах Российской Федерации. Нами было выявлено, что взаимосвязь между этими двумя понятиями пока не получила достаточного внимания в научной литературе, а в случае анализа на уровне регионов – тематика практически вовсе не исследована. Вместе с тем, с учетом существенной гетерогенности развития субъектов в России учет различий в результатах анализа на региональном уровне в особенности актуален. Закрывая этот исследовательский пробел, мы применили микроэкономически обоснованный подход к оценке благосостояния в регионах России, а затем проверили скоррелированность полученных показателей с динамикой конкурентоспособности.

Проведенный анализ позволил сделать вывод о наличии взаимосвязи между изучаемыми нами показателями. Другими словами, мы выявили, что чем выше уровень жизни населения региона, тем более вероятно, что этот регион будет более конкурентоспособным по сравнению с другими. Полученный вывод, прежде всего, важен с точки зрения лиц, ответственных за выработку экономической политики, поскольку позволяет обоснованно утверждать, что меры, направленные на повышение уровня жизни граждан, смогут также оказать положительное влияние на конкурентоспособность региона. При этом особое внимание при выработке политики следует обращать на регионы, где показатели благосостояния и конкурентоспособности отрицательно коррелированы. Так, с целью недопущения сокращения продолжительности жизни при развитии промышленности и экспортоориентированных отраслей региона особое внимание стоит уделять экологии и медицине. Это можно сделать, например, посредством введения углеродных (эмиссионных) квот для компаний, а так же направляя дополнительные доходы на развитие медицины.

Отметим дополнительно, что выбранная нами тема сохраняет значительное число направлений и для развития исследования, с одной стороны, в части расширения принимаемых во внимание детерминант как конкурентоспособности, так и благосостояния, а с другой стороны, в части перехода от анализа пространственных к панельным данным.



ПРИМЕЧАНИЯ:

¹ Jones, Charles I., and Peter J. Klenow. Beyond GDP? Welfare across Countries and Time. / American Economic Review. - 2016. - 106 (9). URL: <https://www.aeaweb.org/articles?id=10.1257/aer.20110236>

² «Международный центр социально-экономических исследований «Леонтьевский центр»»: http://lc-av.ru/wp-content/uploads/2019/11/AV_RCI_2019_beta.pdf.

³ Jones, Charles I., and Peter J. Klenow. Beyond GDP? Welfare across Countries and Time. / American Economic Review. - 2016. - 106 (9). URL: <https://www.aeaweb.org/articles?id=10.1257/aer.20110236>

⁴ Kharlamova G., Vertelieva O. The international competitiveness of countries: economic-mathematical approach / Economics and sociology. - 2013. - 6(2). - 39-52. URL: https://www.economics-sociology.eu/files/07_Kharlamova_Vertelieva_1_2.pdf.

⁵ Ian Gough (1996) Social welfare and competitiveness, New Political Economy, 1:2, p. 209-232. URL: https://www.academia.edu/3442922/Social_welfare_and_competitiveness.

⁶ Alberto A., Perotti R. The welfare state and competitiveness / American Economic Review. - 1997. - 87(5). -p. 921-939. URL: https://dash.harvard.edu/bitstream/handle/1/4553027/alesina_welfarestate.pdf.

⁷ Квасов И., Левина Н. Влияние человеческого капитала на конкурентоспособность социально-экономической системы / Науковедение. - 2015. - 7(2). – С. 1-12.

⁸ Jones, Charles I., and Peter J. Klenow. Beyond GDP? Welfare across Countries and Time. // American Economic Review. - 2016. - 106 (9). URL: <https://www.aeaweb.org/articles?id=10.1257/aer.20110236>

⁹ Хотулев И., Стырин К. Оптимальная денежно-кредитная и макро-пруденциальная политика в экономике, экспортирующей сырьевые товары / Российский журнал денег и финансов. – 2020. - 79 (2), С. 3–42. URL: https://www.cbr.ru/Content/Document/File/112908/wp_52.pdf.

¹⁰ Федеральный закон от 23.11.2020 № 372-ФЗ «О внесении изменений в часть вторую Налогового кодекса Российской Федерации в части налогообложения доходов физических лиц, превышающих 5 миллионов рублей за налоговый период». URL: <http://publication.pravo.gov.ru/Document/View/0001202011230015>.

¹¹ Рейтинг стран мира по индексу глобальной конкурентоспособности URL: <https://gtmarket.ru/ratings/global-competitiveness-index>.

¹² «Международный центр социально-экономических исследований «Леонтьевский центр»». URL: http://lc-av.ru/wp-content/uploads/2019/11/AV_RCI_2019_beta.pdf.

¹³ «Международный центр социально-экономических исследований «Леонтьевский центр» URL: http://lc-av.ru/wp-content/uploads/2019/11/AV_RCI_2019_beta.pdf.

¹⁴ Федеральная службы государственной статистики «Регионы России Социально-экономические показатели». URL: <https://rosstat.gov.ru/folder/210/document/13204>

¹⁵ Федеральная службы государственной статистики «Регионы России Социально-экономические показатели». URL: https://www.gks.ru/free_doc/doc_2018/region/reg-pok18.pdf.

¹⁶ Учтены ответы на вопросы: «Сколько часов Вы фактически отработали по основному месту работы в течение последних 30 дней?», учитывая также данные по вопросам: «Сколько часов Вы фактически занимались этой работой дома в течение последних 30 дней?» и «Скажите, пожалуйста, Вы учитывали эти часы, когда называли общую продолжительность рабочего времени за последние 30 дней?». Таким образом, мы рассчитали время, которое жители определенного региона в среднем тратят на работу, вычли его из общего времени в сутках и получили досуг.

¹⁷ Российский мониторинг экономического положения и здоровья населения НИУ-ВШЭ. URL: <https://www.hse.ru/rlms/reg>

¹⁸ ЕМИСС «Коэффициент Джини (индекс концентрации доходов)». URL: <https://fedstat.ru/indicator/31165>

¹⁹ «Международный центр социально-экономических исследований «Леонтьевский центр» URL: http://lc-av.ru/wp-content/uploads/2019/11/AV_RCI_2019_beta.pdf.

²⁰ Отметим, что предпосылки об отсутствии мультиколлинеарности и автокорреляции в случае парной регрессии на пространственной выборке выполнены автоматически. Гипотеза об отсутствии гетероскедастичности не была отвергнута по результатам теста Уайта (наблюдаемая X^2 статистика – 0,046 при критическом значении 5,991).

БИБЛИОГРАФИЯ:

Квасов И., Левина Н. Влияние человеческого капитала на конкурентоспособность социально-экономической системы / Наукоедение. - 2015. - 7(2). – С. 1-12 @@ Kvasov I., Levina N. Vliyanie chelovecheskogo kapitala na konkurentosposobnost` social`no-e`konomicheskoy sistemy` / Naukovedenie. - 2015. - 7(2). – S. 1-12.

Хотулев И., Стырин К. Оптимальная денежно-кредитная и макро-пруденциальная политика в экономике, экспортирующей сырьевые товары / Российский журнал денег и финансов. – 2020. - 79 (2), С. 3–42 @@ Xotulev I., Sty`rin K. Optimal`naya denezhno-kreditnaya i makro-prudencial`naya politika v e`konomike, e`ksportiruyushhej sy`r`evy`e tovary` / Rossijskij zhurnal deneg i finansov. – 2020. - 79 (2), С. 3–42. URL: https://www.cbr.ru/Content/Document/File/112908/wp_52.pdf.

Alberto A., Perotti R. The welfare state and competitiveness / American Economic Review. - 1997. - 87(5). -p. 921-939. URL: https://dash.harvard.edu/bitstream/handle/1/4553027/alesina_welfarestate.pdf.

Jones, Charles I., and Peter J. Klenow. Beyond GDP? Welfare across Countries and Time. / American Economic Review. - 2016. - 106 (9). URL: <https://www.aeaweb.org/articles?id=10.1257/aer.20110236>

Ian Gough (1996) Social welfare and competitiveness, New Political Economy, 1:2, p. 209-232. URL: https://www.academia.edu/3442922/Social_welfare_and_competitiveness.

Kharlamova G., Vertelieva O. The international competitiveness of countries: economic-mathematical approach / Economics and sociology. - 2013. - 6(2). - 39-52. URL: https://www.economics-sociology.eu/files/07_Kharlamova_Vertelieva_1_2.pdf.

